

# POLICY FÖR UTOMHUSMILJÖ - BRF ORMESTA PARK 1

## INNEHÅLLSFÖRTECKNING

1. ALLMÄNT.....	3
2. ALTAN.....	3
2.1 Uterum .....	3
2.2 Trallgolv .....	4
2.3 Ombyggnation av skiljevägg mellan radhusen.....	5
2.4 Förlängning av altanräcke .....	6
2.5 Spaljéer/Växtstöd/Insynsskydd .....	7
3. STAKET .....	12
4. FÖNSTER.....	13
4.1 Spröjs .....	13
4.2 Fönster- och altanmarkis.....	13
5. PARABOL .....	13
6. PLATTLÄGGNING.....	13
6.1 Breddning av parkeringsyta.....	13
6.2 Passage genom buskarna på baksidor .....	14
7. POSTLÅDA .....	15
8. SOLPANELER.....	15
9. VIND .....	15

## 1. ALLMÄNT

Styrelsen har beslutat att anta följande policy vid styrelsemötet 2020-05-11 och policyn gäller från och med beslutsdatum och tillsvidare till dess att en ny revision antas.

Föreningens policy för utomhusmiljö syftar till att skapa en standard och enhetlighet inom föreningen gällande material och färgval vid exempelvis ut- och tillbyggnad, staket och markisuppsättning, etc. Policyn bidrar till att skapa en tydlighet för medlemmarna i föreningen (bostadsrättsinnehavarna) samt förenkla arbetet för styrelsen vid frågor kring att genomföra förändringar som rör utomhusmiljön.

All förändring av utomhusmiljön, det vill säga all yta utanför bostadsrättslägenhetens väggar, ska uppfylla denna policy. För att genomföra en förändring av utomhusmiljön krävs alltid en skriftlig förfrågan till styrelsen. Som stöd vid styrelsens beslutstagning ska styrelsen samla in godkännande från närmaste grannar om styrelsen anser att förändringen kräver det. Först när styrelsen har lämnat ett skriftligt godkännande kan förändringen tidigast påbörjas.

Förändringar som genomförs utan styrelsens godkännande och utan att uppfylla denna policy ska omedelbart rättas till i form av justering eller demontering.

All förändring av utomhusmiljön ska ske fackmannamässigt, såväl uppförande som nedmontering. I samband med en genomförd förändring övergår ansvaret för att förändringen uppfyller gällande säkerhetskrav, regler och lagar till bostadsrättsinnehavarna.

Respektive bostadsrättsinnehavare ansvarar för att sköta om och underhålla utomhusmiljön som tillhör respektive bostadsrättslägenhet.

## 2. ALTAN

### 2.1 Uterum

Utöver det som är beskrivet ovan krävs ett bygglov/startbesked från Örebro kommun för att kunna bygga ett uterum. Föreningen har en gemensam ritning för hur uterummen ska se ut och ritningen tillhandahålls av styrelsen vid förfrågan. Tillverkare av uterummen är Halle System AB och mer information och folder från Halle finns på föreningens hemsida. Uterummen finns i tre olika isoleringsnivåer:

- Fritid – Sommar (15 kvm)
- Mertid – Vår till höst (15 kvm)
- Alltid – Vinter (15 kvm)

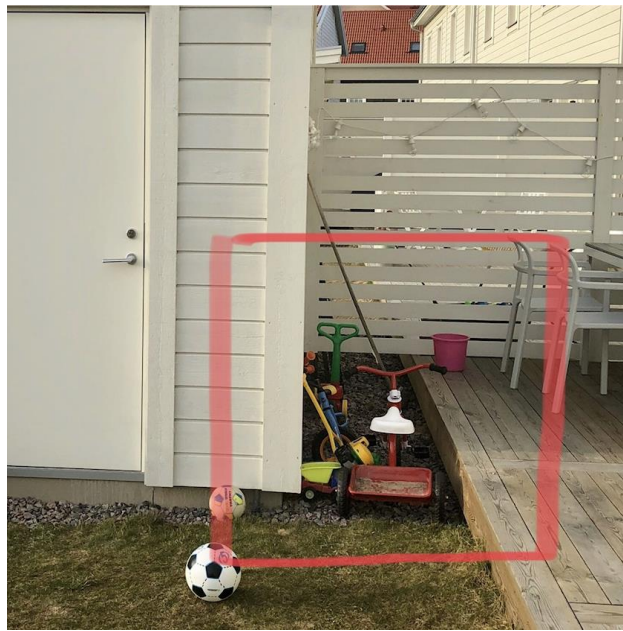
Bostadsrättsinnehavarna är ansvariga för skötsel och underhåll av sitt eget uterum.

## 2.2 Trallgolv

Altanens trallgolv får inte målas om/byggas igen eller byggas ut förutom de avsteg som listas nedan.

### Avsteg vad gäller trallgolv som är godkända av styrelsen:

- Radhuslänga 1-3 har fått godkänt att bygga ut trallgolvet med 1200 millimeter (10 st. trallvirke med dimensionerna 28x120 millimeter).
- Radhuslänga 21-23 har godkänt att bygga ut trallgolvet genom att fylla upp det utrymme som finns mellan altan och förråd (se figur 1).

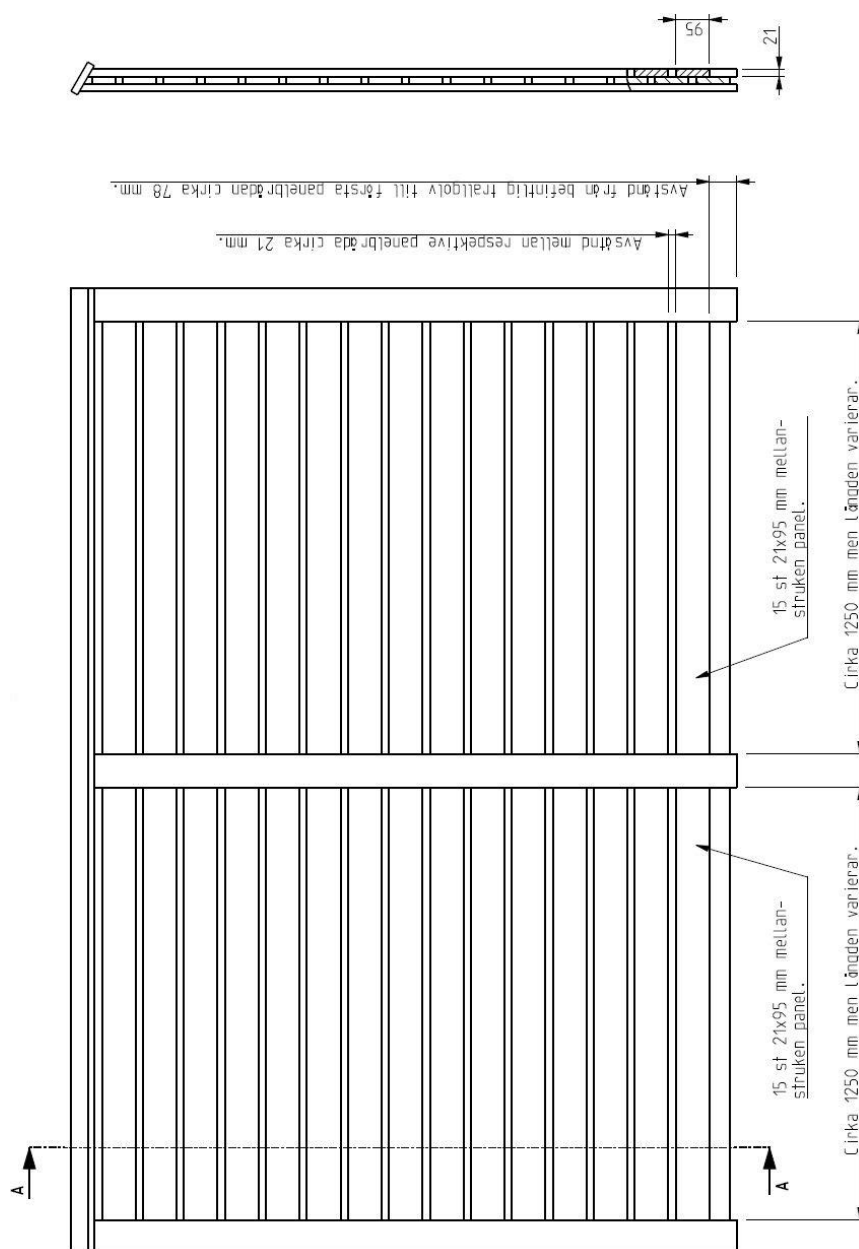


Figur 1: Utbyggnad av trallgolv för radhuslänga 21-23.

## 2.3 Ombyggnation av skiljevägg mellan radhusen

Styrelsen tillsammans med årsstämman år 2020 beslutade att de hushåll som vill bygga igen springorna på skiljeväggen mellan respektive radhus ska få möjlighet att göra det. Vid ombyggnation av skiljevägg mellan radhusen ska följande kriterier uppfyllas:

- **Material:** Trä
- **Färg:** Vit med färgkod: NCS S0500-N. Samtliga brädor ska grundmålas och målas enligt färgkoden innan uppsättning.
- **Liggande ytterpanel:** 30 st. (2 x 15 st.) mellanstrukna/grundmålade liggande ytterpanel med cirka 21 millimeters mellanrum: 21x95 millimeter.



Figur 2: Ombyggnation av skiljevägg mellan radhusen

## 2.4 Förlängning av altanräcke

Altanens främre räcke får förlängas fram till tvärgående trallbräda. Förlängningen ska vara identisk med befintligt räcke, både vad gäller materialval och utformning (höjd, lutning, mellanrum, färg m.m.). Se figur 3 för referens. Vid förlängning av altanräcke ska följande kriterier uppfyllas:

- **Material:** Trä
- **Färg:** Vit med färgkod: NCS S0500-N. Samtliga brädor ska grundmålas enligt färgkoden innan uppsättning.
- **Höjd:** 940 millimeter.
- **Längd:** 1730 millimeter, samt 1780 millimeter (måttan kan skilja sig något, men fram till tvärgående trallbräda gäller som maximal längd)
- **Liggande ytterpanel:** 8 st. liggande ytterpanel med 20 millimeters mellanrum: 22x95 millimeter.
- **Överliggande ytterpanel:** 1 st. överliggande ytterpanel i utåtsluttande vinkel: 22x95 millimeter.
- **Stående ytterpanel i ytterkant:** 1 st. ytterpanel stående i ytterkant: 22x45 millimeter
- **Stående ytterpanel i innerkant:** 1 st. ytterpanel stående i innerkant där förlängningen ligger an mot befintligt räcke: 22x45 millimeter.
- **Infästning:** Infästning med vinkeljärn mot golv och befintlig skiljevägg gentemot granne.



Figur 3: Förlängning av altanräcke samt infästning mot trallgolv och befintlig skiljevägg.

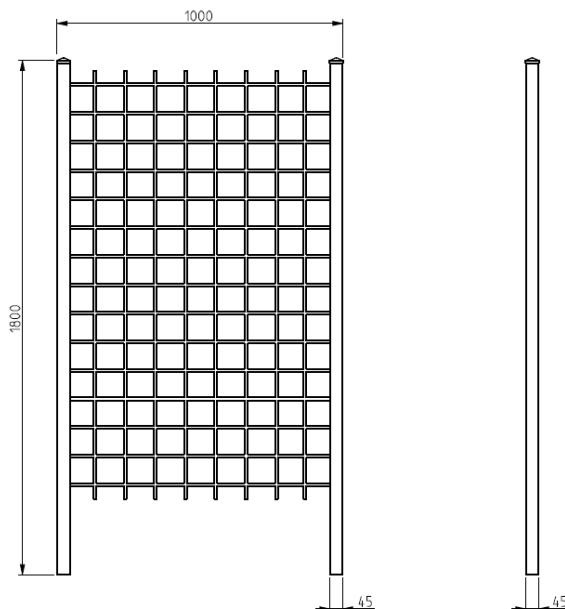
## 2.5 Spaljéer/Växtstöd/Insynsskydd

Fyra olika varianter av spaljéer (se figur 4-8 för referens) får sättas upp på baksidan av respektive radhus. Respektive hushåll får maximalt sätta upp tre spaljéer, antingen helt fristående eller maximalt tre spaljéer sammansatta till en, se figur 9 och 10 för referens. Det är fritt att välja hur och vart spaljéerna placeras så länge dom är placerade på gräsmattan eller i anslutning till buskarna. Vill man bygga och sätta upp en spaljé i mindre ytterdimension än vad som anges i bilderna 4-8 så är det OK. Man får med andra ord göra den mindre men inte större än ytterdimensionerna som anges. Spaljéernas ska målas så snart materialet tillåter, dock inom ett år från uppsättning. Tryckimpregnerat trä bör inte målas förrän efter ca 1 år för att materialet ska kunna torka ordentligt innan man målar det.

### Spaljé med stolpar och armeringsnät

Vid uppförande av spaljé med stolpar och armeringsnät ska följande kriterier uppfyllas:

- **Material:** Trä på stolpar och armeringsnät i metall.
- **Färg:** Spaljéstolparna ska målas vita med färgkod: NCS S0500-N.
- **Höjd:** Maximalt 1800 mm från marknivån på gräsmattan.
- **Bredd:** Maximalt 1000 mm.
- **Stolphatt:** Rostfri eller galvaniserad stolphatt enligt figur 6 nedan.
- **Armeringsnät:** Obehandlad metall. Armeringsnätet ska fällas in i ”centrum” genom att borra hål på insidan av ramen och fälla in armeringsnätets ändrar i hålen.
- **Spaljéstolpe:** 45x45 millimeter
- **Infästning:** Infästning i gräsmatta eller i anslutning till buskar med stolpskor. För extra stöd kan man nyttja altanen alternativt staket.
- **Övrigt:** Buskar får inte tas bort.

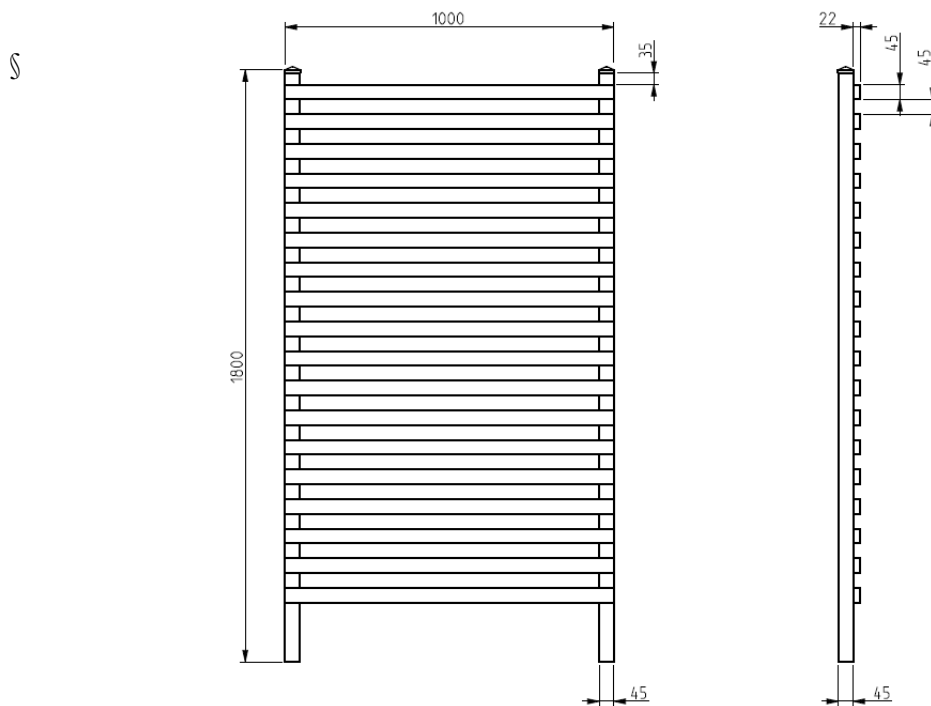


Figur 4: Spaljé med stolpar och armeringsnät.

## Spaljé med stolpar och liggande träribbor

Vid uppförande av spaljé med stolpar och liggande träribbor ska följande kriterier uppfyllas:

- **Material:** Trä
- **Färg:** Vit med färgkod: NCS S0500-N.
- **Höjd:** Maximalt 1800 mm från marknivån på gräsmattan.
- **Bredd:** Maximalt 1000 mm.
- **Spaljéstolpe:** 45x45 millimeter. Spaljéstolparna ska placeras så att stolparna vetter in mot tomten och ribborna ut mot gatan/omgivningen.
- **Liggande träribbor:** Ca 18 st. liggande träribbor med 45 millimeters mellanrum: 22x45 millimeter. Översta träribbans ovansida ska placeras 35 mm nedanför ovansida på spaljéstolpen.
- **Stolphatt:** Rostfri eller galvaniserad stolphatt enligt figur 6 nedan.
- **Infästning:** Infästning i gräsmatta eller i anslutning till buskar med stolpskor. För extra stöd kan man nyttja altanen alternativt staket.
- **Övrigt:** Buskar får inte tas bort.



Figur 5: Spaljé med stolpar och liggande träribbor



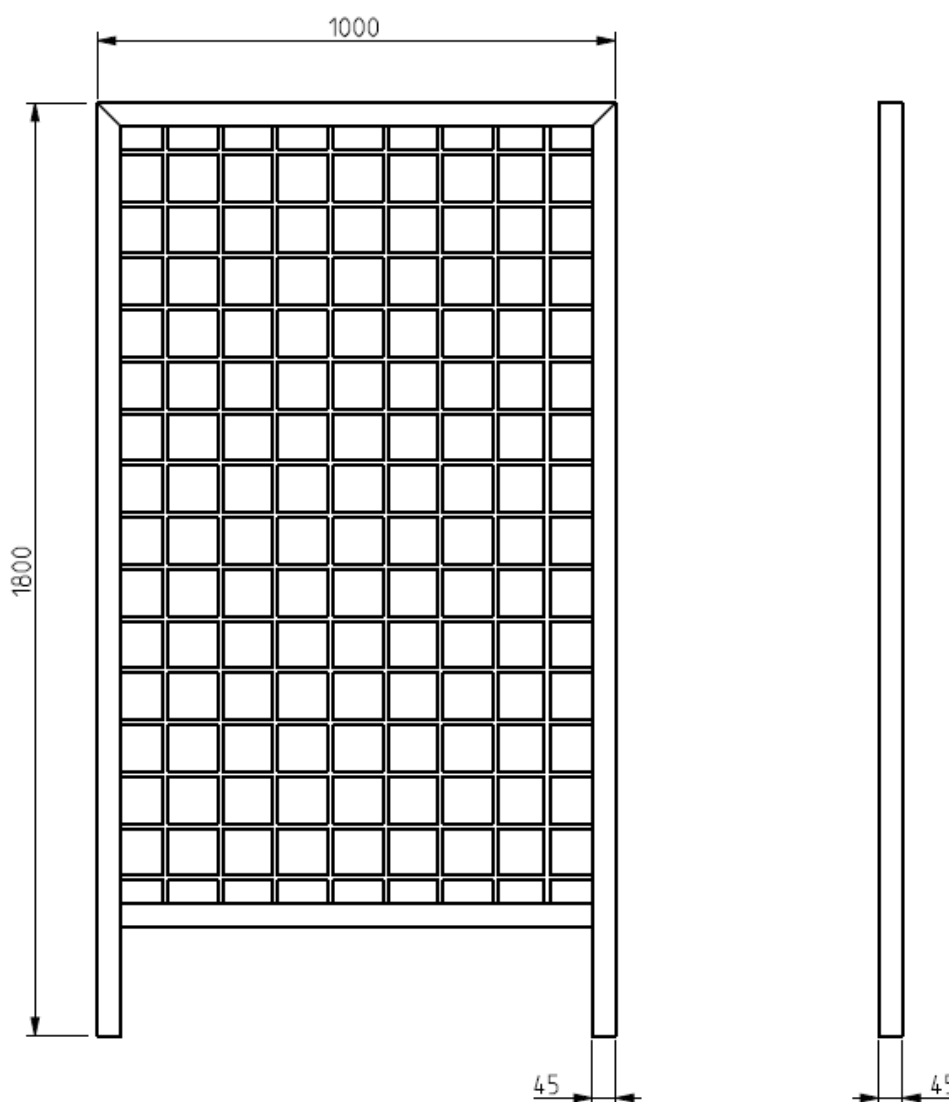
Figur 6: Stolphatt som ska användas till spaljéstolpe.



## Spaljé infälld i ram med armeringsnät

Vid uppförande av spaljé infälld i ram med armeringsnät ska följande kriterier uppfyllas:

- **Material:** Trä på ramen och armeringsnät i metall.
- **Färg:** Ramen ska målas vit med färgkod: NCS S0500-N.
- **Höjd:** Maximalt 1800 mm från marknivån på gräsmattan.
- **Bredd:** Maximalt 1000 mm.
- **Virke till ram:** 45x45 millimeter
- **Armeringsnät:** Obehandlad metall. Armeringsnätet ska fällas in i ”centrum” genom att borra hål på insidan av ramen och fälla in armeringsnätets ändrar i hålen.
- **Infästning:** Infästning i gräsmatta eller i anslutning till buskar med stolpskor. För extra stöd kan man nyttja altanen alternativt staket.
- **Övrigt:** Buskar får inte tas bort.

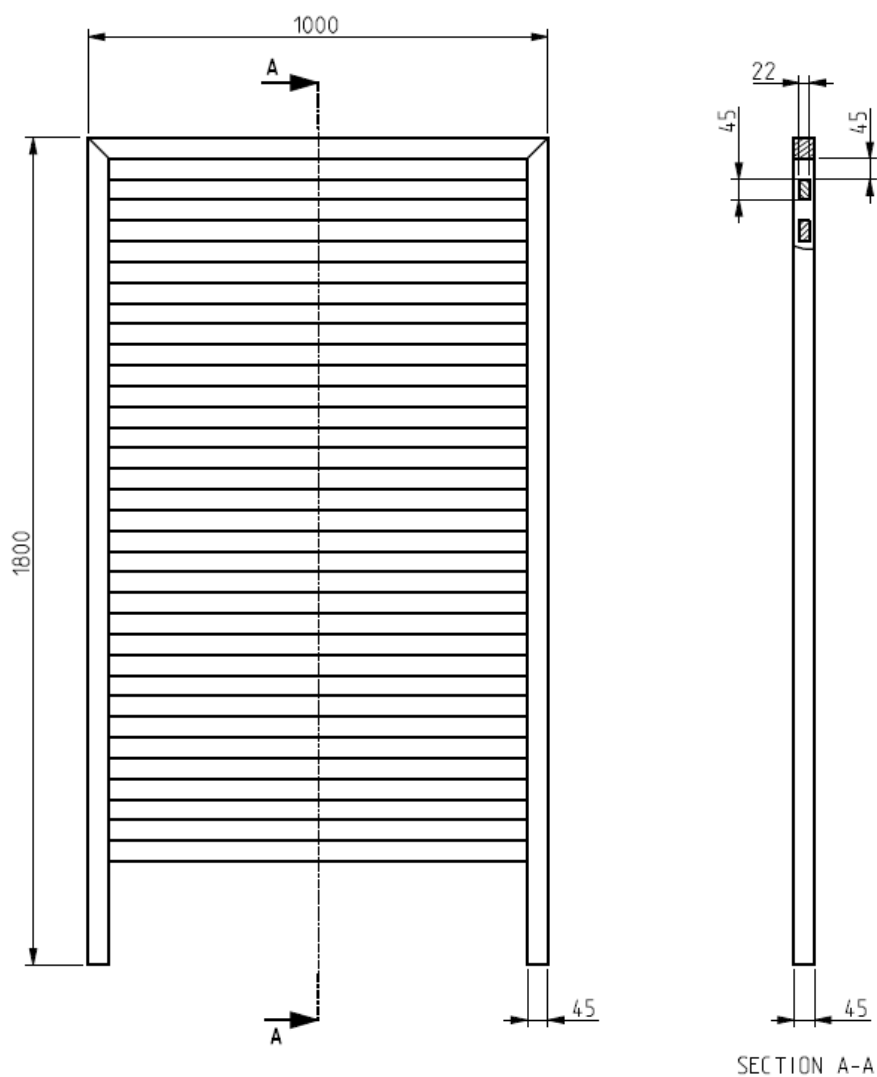


Figur 7: Spaljé infälld i ram och armeringsnät.

## Spaljé infälld i ram med liggande träribbor

Vid uppförande av spaljé infälld i ram med liggande träribbor ska följande kriterier uppfyllas:

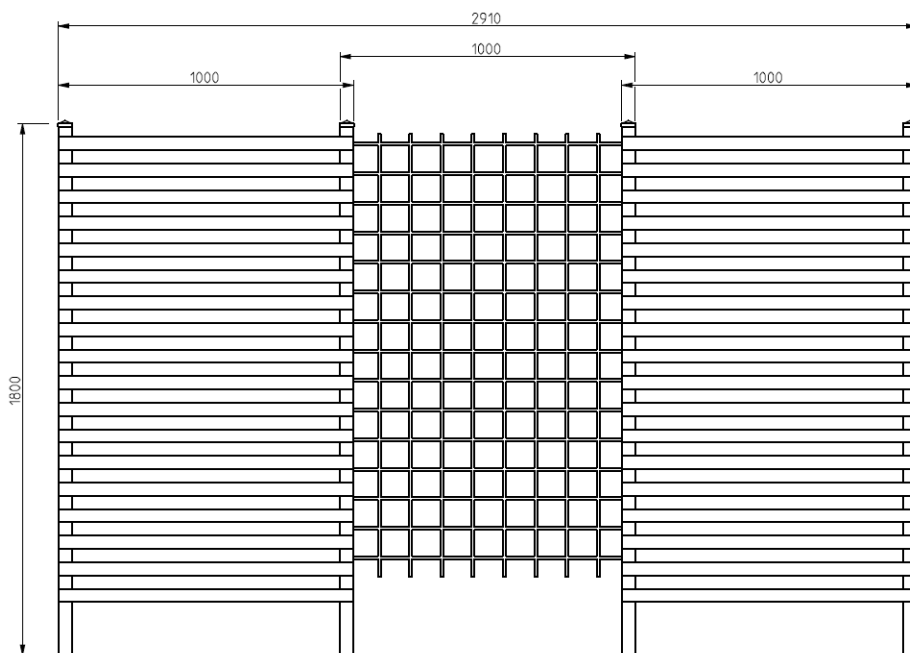
- **Material:** Trä
- **Färg:** Vit med färgkod: NCS S0500-N.
- **Höjd:** Maximalt 1800 mm från marknivån på gräsmattan.
- **Bredd:** Maximalt 1000 mm.
- **Virke till ram:** 45x45 millimeter
- **Liggande träribbor:** Ca 16 st. liggande träribbor med 45 millimeters mellanrum: 22x45 millimeter. Träribborna ska fällas in i ”centrum” på insidan av ramen.
- **Infästning:** Infästning i gräsmatta eller i anslutning till buskar med stolpskor. För extra stöd kan man nyttja altanen alternativt staket.
- **Övrigt:** Buskar får inte tas bort.



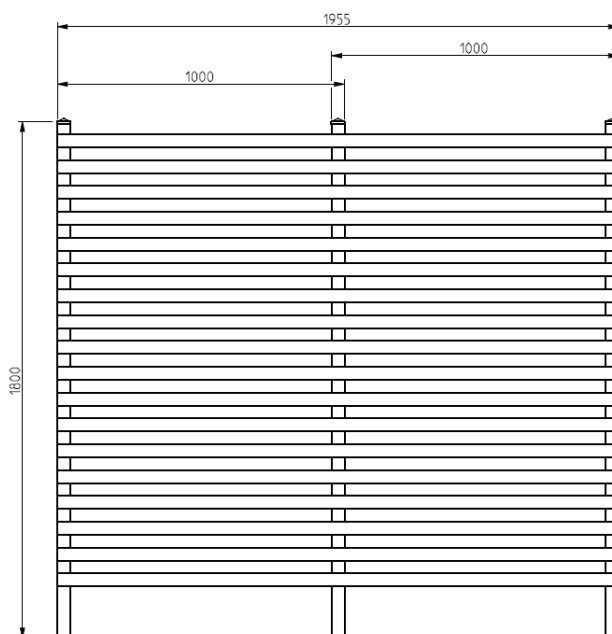
Figur 8: Spaljé infälld i ram med liggande träribbor.

## Två exempel på hur man kan kombinera spaljëtyperna

Det är fritt fram att bygga ihop och kombinera spaljëtyperna som man själv vill. För att underlätta visualiseringen har vi tagit fram två exempel men det är fritt att göra hur man vill. Det kan t.ex. vara två stycken med liggande träribbor tillsammans med en i armeringsnät, tre fristående spaljëer, L-format, tre stycken sammansatta spaljëer med liggande ribbor, etc. Notera att vid sammansatta kombinationer går det att utesluta vissa av stolparna.



Figur 9: Exempel med två spaljëer med liggande ribbor och en med armeringsnät

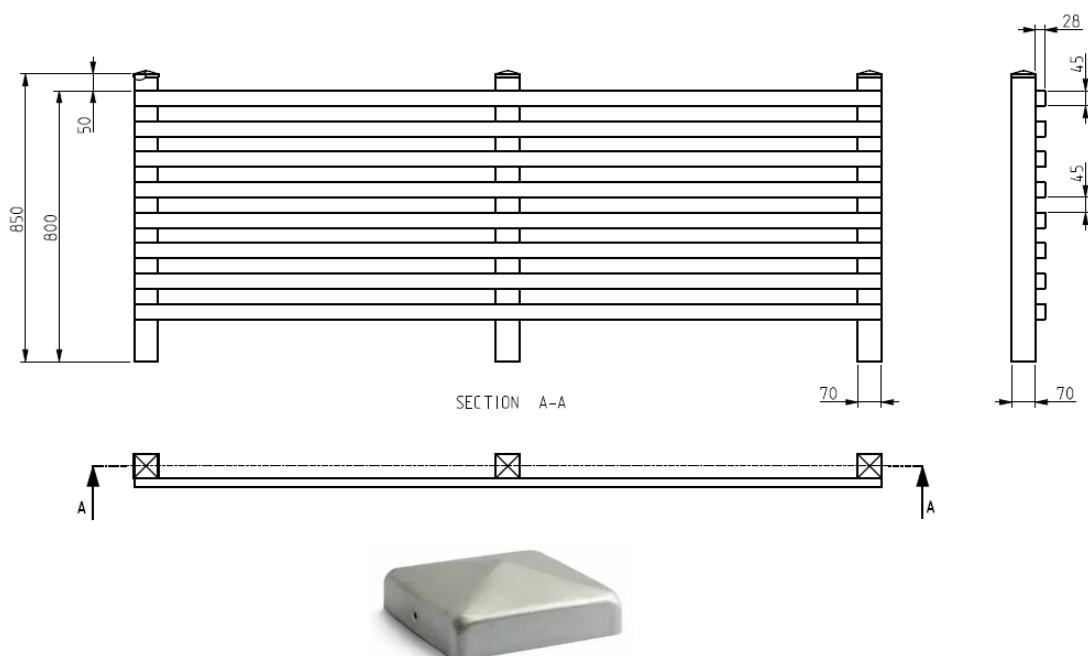


Figur 10: Exempel med två spaljëer med liggande ribbor.

### 3. STAKET

Staket får uppföras innanför respektive tomtgräns, se figur 11 för referens. Grind är tillåtet och ska uppföras enligt samma utförande som staketet. Murar är inte tillåtet. Staketet ska målas så snart materialet tillåter, dock inom ett år från uppsättning. Tryckimpregnerat trä bör inte målas förrän efter ca 1 år för att materialet ska kunna torka ordentligt innan man målar det. Vid uppförande av staket ska följande kriterier uppfyllas:

- **Material:** Trä
- **Färg:** Vit med färgkod: NCS S0500-N.
- **Höjd:** Staketribba 800 millimeter från marknivån på gräsmattan. Staketstolpe 850 mm från marknivån på gräsmattan.
- **Liggande staketribba:** Cirka 7-9 st. liggande 45x28 millimeters staketribba med 45 millimeters mellanrum. Översta staketribbans ovansida ska placeras 50 mm nedanför ovansida på staketstolpen.
- **Staketstolpe:** 70x70 millimeter. Staketstolparna ska placeras så att stolparna vetter in mot tomten och ribborna ut mot gatan/omgivningen. Om grannar gemensamt vill bygga ett staket mellan tomterna så sker ömsesidig överenskommelse mellan grannar om vilken sida stolparna ska sitta på mellan tomterna.
- **Stolphatt:** Rostfri eller galvaniserad stolphatt enligt figur 11 nedan.
- **Placering:** Innanför planterade buskar på tillräckligt avstånd från buskarna för att inte orsaka dem någon skada.
- **Grind:** Maximal bredd får vara 1200 millimeter. Detta avstånd kan variera något beroende på vilket avstånd man väljer att sätta stolparna på.
- **Övrigt:** Buskar som blockerar grinden får tas bort.



Figur 11: Utformning av staket samt stolphatt.

## 4. FÖNSTER

### 4.1 Spröjs

Fönsterspröjsen får inte tas bort. Respektive bostadsrättsinnehavare är ansvarig för att byta ut spröjs som spruckit eller gått sönder på annat vis.

### 4.2 Fönster- och altanmarkis

Markiser får monteras över samtliga fönster, samt över altanen. Vid uppsättning av markiser ska följande kriterier uppfyllas:

#### Fönstermarkis:

- **Färg på markisväv:** Grå, enfärgade. Färgkod: NCS S8000-N
- **Färg på markiskåpa:** Grå, aluminium
- **Bredd:** 1260 millimeter
- **Max utfall arm:** 600 millimeter

#### Altanmarkis:

- **Färg på markisväv:** Grå, enfärgade. Färgkod: NCS S8000-N
- **Färg på markiskåpa:** Grå, aluminium
- **Bredd:** 5870 millimeter
- **Max utfall arm:** 3000 millimeter

## 5. PARABOL

En parabol får under inga omständigheter medföra driftstörningar för föreningens gemensamma tekniska installationer eller på något sätt utgöra någon fara för andra människor. Vid uppsättning av parabol ska följande kriterier uppfyllas:

**Mått:** Mindre än 1100 millimeter i diameter.

**Utformning:** Vit eller grå, får ej innehålla reklamtext.

## 6. PLATTLÄGGNING

### 6.1 Breddning av parkeringsyta

I syfte att bredda parkeringsytan kan ytterligare plattläggning genomföras under förutsättning att utrymme finns på framsidan och på gavel av bostadsrättslägenheten enligt figur 12. Plattläggning får ske fram till tomtgräns så länge ingen åverkan sker på ytor som delas med granne eller allmänning. Plattläggning får inte genomföras på baksidan av bostadsrätts-

lägenheten och parkeringsytan får inte breddas på annat sätt än genom plattläggning. Vid breddning av parkeringsyta ska följande kriterier uppfyllas:

**Material:** Marksten, betongplatta

**Mått på platta:** 350x350x50 millimeter

**Utformning:** Grå, slät

Respektive bostadsrättsinnehavare är ansvarig för att byta ut plattor som spruckit eller gått sönder på annat vis.



Figur 12: Breddning av parkeringsytan.

## 6.2 Passage genom buskarna på baksidor

I syfte att skapa en passage, in och ut, från respektive baksida är det tillåtet att ta bort en måbärsbuske och anlägga två stenplattor för att skapa en jämn och enhetlig passage. Passagen för placeras vart som helst så länge den är i framkant gentemot gata/omgivning. Vid anläggning av passage genom buskarna på baksidor ska följande kriterier uppfyllas:

**Material:** Marksten, betongplatta

**Mått på platta:** 350x350x50 millimeter

**Utformning:** Grå, slät

## 7. POSTLÅDA

Bostadsrättslägenhetens tillhörande postlåda får inte ersättas med en annan än den som finns idag.

## 8. SOLPANELER

Solpaneler får installeras, men bekostas av respektive bostadsrättsinnehavare. I samband med installation är det tillåtet att montera bort snörasskyddet som vetter mot altanen för att få plats med fler paneler, men detta bekostas också av bostadsrättsinnehavaren själv.

Respektive bostadsrättsinnehavare är ansvarig för underhåll och reparation av solpanelerna

## 9. VIND

Det är absolut förbjudet att använda vindsutrymmet till förvaring eller dylikt.

Styrelsen  
Brf Ormesta Park 1